

**System Pomocy Psychologiczno-Pedagogicznej
oraz wsparcia uczniów
Zespołu Szkół nr 1 im. Powstańców Wielkopolskich we
Wronkach**

Podstawa prawna:

- 1. Ustawa z dnia 14 grudnia 2016 r. o systemie oświaty. Prawo oświatowe (Dz. U. z 2017 r. poz. 59, 60) z późniejszymi zmianami, akty wykonawcze do wyżej powołanej ustawy.*
- 2. Rozporządzenia Ministra Edukacji Narodowej dotyczące udzielania oraz organizacji pomocy psychologiczno – pedagogicznej w szkole.*

ROZDZIAŁ I

Informacje ogólne

1. W szkole organizuje się pomoc psychologiczno – pedagogiczną. Pomoc udzielana jest uczniom, rodzicom i nauczycielom.
2. Korzystanie z pomocy jest dobrowolne i nieodpłatne.
3. Pomoc psychologiczno – pedagogiczna polega na:
 - rozpoznawaniu i zaspokoaniu indywidualnych potrzeb rozwojowych i edukacyjnych ucznia;
 - rozpoznawaniu indywidualnych możliwości psychofizycznych ucznia i czynników środowiskowych wpływających na jego funkcjonowanie w szkole;
 - określaniu mocnych stron, predyspozycji, zainteresowań i uzdolnień uczniów;
 - wspieraniu ucznia z wybitnymi uzdolnieniami;
 - rozpoznawaniu przyczyn niepowodzeń edukacyjnych lub trudności w funkcjonowaniu uczniów;
 - podejmowaniu działań sprzyjających rozwojowi kompetencji i potencjału uczniów w celu podnoszenia efektywności uczenia się;
 - wspieraniu uczniów, metodami aktywnymi, w dokonywaniu wyboru kierunku dalszego kształcenia, zawodu i planowaniu kariery zawodowej oraz udzielaniu informacji w tym kierunku;
 - udzielaniu uczniom pomocy psychologiczno – pedagogicznej w formach odpowiednich do rozpoznanych potrzeb;
 - opracowywaniu i wdrażaniu indywidualnych programów edukacyjno-terapeutycznych dla uczniów niepełnosprawnych oraz indywidualnych programów edukacyjno-terapeutycznych odpowiednio o charakterze resocjalizacyjnym lub socjoterapeutycznym dla uczniów niedostosowanych społecznie oraz zagrożonych niedostosowaniem społecznym;
 - prowadzeniu edukacji prozdrowotnej i promocji zdrowia wśród uczniów i rodziców;
 - podejmowaniu działań wychowawczych i profilaktycznych wynikających z programu wychowawczo – profilaktycznego szkoły;
 - wspieraniu nauczycieli i rodziców w rozpoznawaniu i rozwijaniu indywidualnych możliwości, predyspozycji uzdolnień uczniów;
 - udzielaniu nauczycielom pomocy w dostosowywaniu wymagań edukacyjnych wynikających z realizacji programów nauczania do indywidualnych potrzeb psychofizycznych i edukacyjnych ucznia, u którego stwierdzono zaburzenia i odchylenia rozwojowe lub specyficzne trudności w uczeniu się, uniemożliwiające sprostanie tym wymaganiom;
 - wspieraniu nauczycieli i rodziców w rozwiązywaniu problemów wychowawczych i dydaktycznych;
 - umożliwianiu rozwijania umiejętności wychowawczych rodziców i nauczycieli;
 - współpracy z poradnią w procesie diagnostycznym i postdiagnostycznym – wg potrzeb;
 - podejmowaniu działań mediacyjnych i interwencyjnych w sytuacjach kryzysowych.

4. Celem pomocy psychologiczno – pedagogicznej jest rozpoznawanie możliwości psychofizycznych oraz rozpoznawanie i zaspokajanie potrzeb rozwojowych i edukacyjnych uczniów, wynikających w szczególności z:
 - niepełnosprawności;
 - niedostosowania społecznego;
 - zagrożenia niedostosowaniem społecznym;
 - zaburzeń zachowania lub emocji;
 - szczególnych uzdolnień;
 - specyficznych trudności w uczeniu się;
 - deficytów kompetencji i zaburzeń sprawności językowych;
 - choroby przewlekłej;
 - sytuacji kryzysowych lub traumatycznych;
 - niepowodzeń edukacyjnych;
 - zaniedbań środowiskowych;
 - trudności adaptacyjnych.
5. Pomoc psychologiczno – pedagogiczną organizuje dyrektor szkoły.
6. Bezpośredni nadzór nad organizacją i świadczeniem pomocy psychologiczno –pedagogicznej sprawuje dyrektor szkoły, który pełni jednocześnie funkcję koordynatora w zakresie: organizacji wszelkich sformalizowanych form pomocy oraz przeprowadzania działań mających na celu poprawę jakości udzielanej pomocy psychologiczno – pedagogicznej.
7. Pomocy psychologiczno – pedagogicznej w szkole udzielają nauczyciele w bieżącej pracy z uczniem oraz specjaliści wykonujący w szkole zadania z zakresu pomocy psychologiczno – pedagogicznej.
8. Pomoc psychologiczno – pedagogiczna jest organizowana i udzielana we współpracy z rodzicami ucznia, poradniami psychologiczno – pedagogicznymi, poradniami specjalistycznymi, placówkami doskonalenia nauczycieli, innymi szkołami oraz organizacjami i instytucjami działającymi na rzecz ucznia.
9. Z inicjatywą o pomoc psychologiczno – pedagogiczną może wystąpić:
 - uczeń;
 - rodzic ucznia/ prawny opiekun;
 - dyrektor szkoły;
 - każdy nauczyciel prowadzący zajęcia z uczniem;
 - higienistka szkolna;
 - poradnia;
 - asystent edukacji romskiej;
 - pomoc nauczyciela;
 - pracownik socjalny;
 - asystent rodziny;
 - kurator sądowy;

- organizacja, instytucja działająca na rzecz rodziny, dzieci i młodzieży.

Wnioski ustne przedkłada się wychowawcy oddziału. W przypadku wniosków z instytucji zewnętrznych wnioski lub prośby można kierować pisemnie lub drogą elektroniczną do sekretariatu szkoły. W tym przypadku obieg dokumentów pozostaje zgodny z instrukcją kancelaryjną.

10. W szkole zatrudnia się psychologa i pedagoga.

ROZDZIAŁ II

Formy pomocy psychologiczno – pedagogicznej

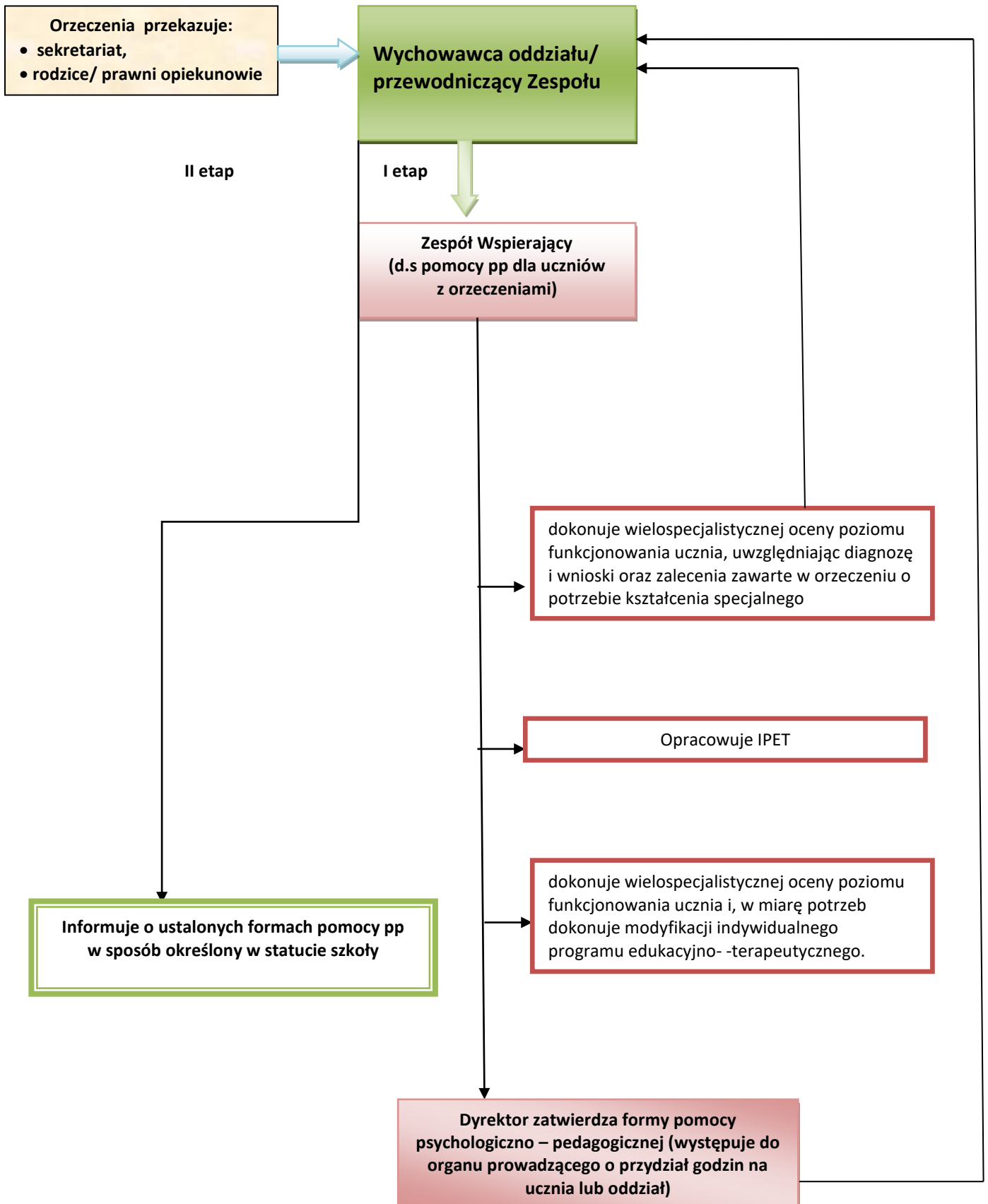
1. Pomoc psychologiczno – pedagogiczna w szkole jest realizowana przez każdego nauczyciela w bieżącej pracy z uczniem. Polega ona w szczególności na:
 - rozpoznawaniu indywidualnych potrzeb rozwojowych i edukacyjnych oraz możliwości psychofizycznych ucznia;
 - dostosowaniu wymagań edukacyjnych oraz warunków nauki do możliwości psychofizycznych ucznia i jego potrzeb;
 - rozpoznawaniu sposobu uczenia się ucznia i stosowaniu skutecznej metodyki nauczania;
 - indywidualizacji pracy na zajęciach obowiązkowych i dodatkowych;
 - wspomaganie w wyborze kierunku kształcenia i zawodu;
 - dokonywaniu bieżących obserwacji efektywności świadczonej pomocy.
2. Pomoc psychologiczno – pedagogiczna świadczona jest także w formach zorganizowanych oraz realizowana przez zintegrowane działania nauczycieli i specjalistów. Wyszczególnione formy pomocy psychologiczno – pedagogicznej, to:
 - zajęcia dla uczniów: dydaktyczno – wyrównawcze; rozwijające uzdolnienia; rozwijające umiejętności uczenia się; z zakresu doradztwa edukacyjno – zawodowego; zindywidualizowana ścieżka kształcenia; zajęcia specjalistyczne oraz inne o charakterze terapeutycznym;
 - porady i konsultacje dla uczniów – udzielane i prowadzone przez pedagoga szkolnego i psychologa oraz nauczycieli po indywidualnym ustaleniu terminu;
 - warsztaty dla uczniów – prowadzone przez pedagoga szkolnego oraz psychologa, także przez wychowawców klas oraz zaproszonych specjalistów;
 - porady i konsultacje dla rodziców – udzielane i prowadzone przez pedagoga szkolnego, psychologa, wychowawców i nauczycieli podczas drzwi otwartych dla rodziców, zebrań oraz po indywidualnym ustaleniu terminu;
 - warsztaty i szkolenia dla rodziców – prowadzone przez pedagoga, psychologa, zaproszonych specjalistów;
 - porady, konsultacje, warsztaty i szkolenia dla nauczycieli – realizowane zgodnie z planem nadzoru pedagogicznego lub w godzinach pracy pedagoga i psychologa po wcześniejszym ustaleniu terminu.

ROZDZIAŁ III

Organizacja pomocy psychologiczno – pedagogicznej dla uczniów z orzeczeniami

1. W szkole powołuje się Zespół ds. pomocy psychologiczno – pedagogicznej uczniom posiadającym orzeczenie o potrzebie kształcenia specjalnego lub orzeczenie o niedostosowaniu społecznym lub zagrożeniu niedostosowaniem społecznym, zwany dalej Zespołem Wspierającym.
2. W skład zespołu wchodzi: psycholog jako przewodniczący zespołu, pedagog szkolny, wychowawca i nauczyciele oraz specjaliści prowadzący zajęcia z uczniem.
3. Dla uczniów, o których mowa w punkcie 1, zespół po dokonaniu wielospecjalistycznej diagnozy poziomu funkcjonowania ucznia, uwzględniając zalecenia zawarte w orzeczeniu o potrzebie kształcenia specjalnego, we współpracy w zależności od potrzeb z poradnią psychologiczno – pedagogiczną, opracowuje indywidualny program edukacyjno – terapeutyczny na okres wskazany w orzeczeniu, nie dłuższy jednak niż dany etap edukacyjny.
4. Indywidualny program edukacyjno – terapeutyczny opracowuje Zespół w terminie:
 - do dnia 30 września roku szkolnego, w którym uczeń rozpoczyna od początku roku szkolnego kształcenie w szkole;
 - 30 dni od dnia złożenia w szkole orzeczenia o potrzebie kształcenia specjalnego.
5. Indywidualny program edukacyjno-terapeutyczny (IPET) zawiera:
 - zakres i sposób dostosowania wymagań edukacyjnych wynikających z programu nauczania do indywidualnych potrzeb rozwojowych i edukacyjnych oraz możliwości psychofizycznych ucznia, w szczególności przez zastosowanie odpowiednich metod i form pracy z uczniem;
 - zintegrowane działania nauczycieli i specjalistów prowadzących zajęcia z uczniem;
 - formy i okres udzielania uczniowi pomocy psychologiczno-pedagogicznej oraz wymiar godzin, w którym poszczególne formy pomocy będą realizowane, ustalone przez dyrektora szkoły zgodnie z przepisami;
 - działania wspierające rodziców ucznia/ opiekunów prawnych oraz w zależności od potrzeb, zakres współdziałania z poradniami psychologiczno – pedagogicznymi, w tym poradniami specjalistycznymi, placówkami doskonalenia nauczycieli, organizacjami pozarządowymi oraz innymi instytucjami działającymi na rzecz rodziny, dzieci i młodzieży, określone przez Zespół.
 - zajęcia rewalidacyjne, resocjalizacyjne i socjoterapeutyczne oraz inne zajęcia odpowiednio do potrzeb i możliwości ucznia oraz zajęcia z zakresu doradztwa zawodowego;
 - zakres współpracy nauczycieli i specjalistów;
 - w przypadku uczniów niepełnosprawnych – w zależności od potrzeb – rodzaj i sposób dostosowania warunków organizacji kształcenia do rodzaju niepełnosprawności ucznia;

- w zależności od indywidualnych potrzeb i możliwości ucznia, wskazanych w orzeczeniu o potrzebie kształcenia specjalnego lub wynikających z wielospecjalistycznych ocen, wybrane zajęcia edukacyjne, które są realizowane indywidualnie z uczniem lub w grupie liczącej do 5 uczniów.
6. Zespół przy ustalaniu form i czasu trwania pomocy uczniowi współpracuje z rodzicami/opiekunami prawnymi ucznia lub w razie potrzeb z poradnią psychologiczno –pedagogiczną.
 7. Wymiar godzin poszczególnych form udzielania uczniom pomocy psychologiczno –pedagogicznej ustala dyrektor szkoły, biorąc pod uwagę wszystkie godziny, które w danym roku szkolnym mogą być przeznaczone na realizację tych form.
 8. O ustalonych dla ucznia formach, okresie udzielania pomocy psychologiczno –pedagogicznej oraz wymiarze godzin, w których poszczególne formy będą realizowane niezwłocznie zawiadamia się rodzica lub pełnoletniego ucznia w formie pisemnej. Informacja przekazywana jest pisemnie do rodziców lub pełnoletniego ucznia, zaś rodzic lub pełnoletni uczeń potwierdza otrzymanie informacji.
 9. Nauczyciele pracujący z uczniem, dla którego został opracowany Indywidualny program edukacyjno – terapeutyczny mają obowiązek znać jego treść oraz stosować się do zaleceń w nim zawartych. Zaleca się, by nauczyciele dokonywali obserwacji w rozwoju ucznia, w oparciu o które będzie dokonywana ocena efektywności działań.
 10. Spotkania Zespołu odbywają się w miarę potrzeb, jednak nie rzadziej niż raz w półroczu. Mogą w nich uczestniczyć:
 - na wniosek dyrektora szkoły – przedstawiciel poradni psychologiczno – pedagogicznej, specjalista lub pomoc nauczyciela;
 - na wniosek lub za zgodą rodziców ucznia albo pełnoletniego ucznia – inne osoby, zwłaszcza lekarz, psycholog, pedagog lub inny specjalista
 11. Zespół co najmniej dwa razy w roku szkolnym, dokonuje okresowej wielospecjalistycznej oceny poziomu funkcjonowania ucznia, uwzględniając ocenę efektywności pomocy psychologiczno – pedagogicznej, w miarę potrzeb dokonuje modyfikacji programu.
 12. Rodzice ucznia albo pełnoletni uczeń mają prawo uczestniczyć w spotkaniach Zespołu, opracowywaniu oraz modyfikacji programu, dokonywaniu oceny programu. Dyrektor lub przewodniczący Zespołu zawiadamia rodziców ucznia albo pełnoletniego ucznia o terminie każdego spotkania Zespołu oraz możliwości uczestniczenia w nim.
 13. Procedura postępowania w przypadku organizacji ppp uczniom z orzeczeniami:



ROZDZIAŁ IV

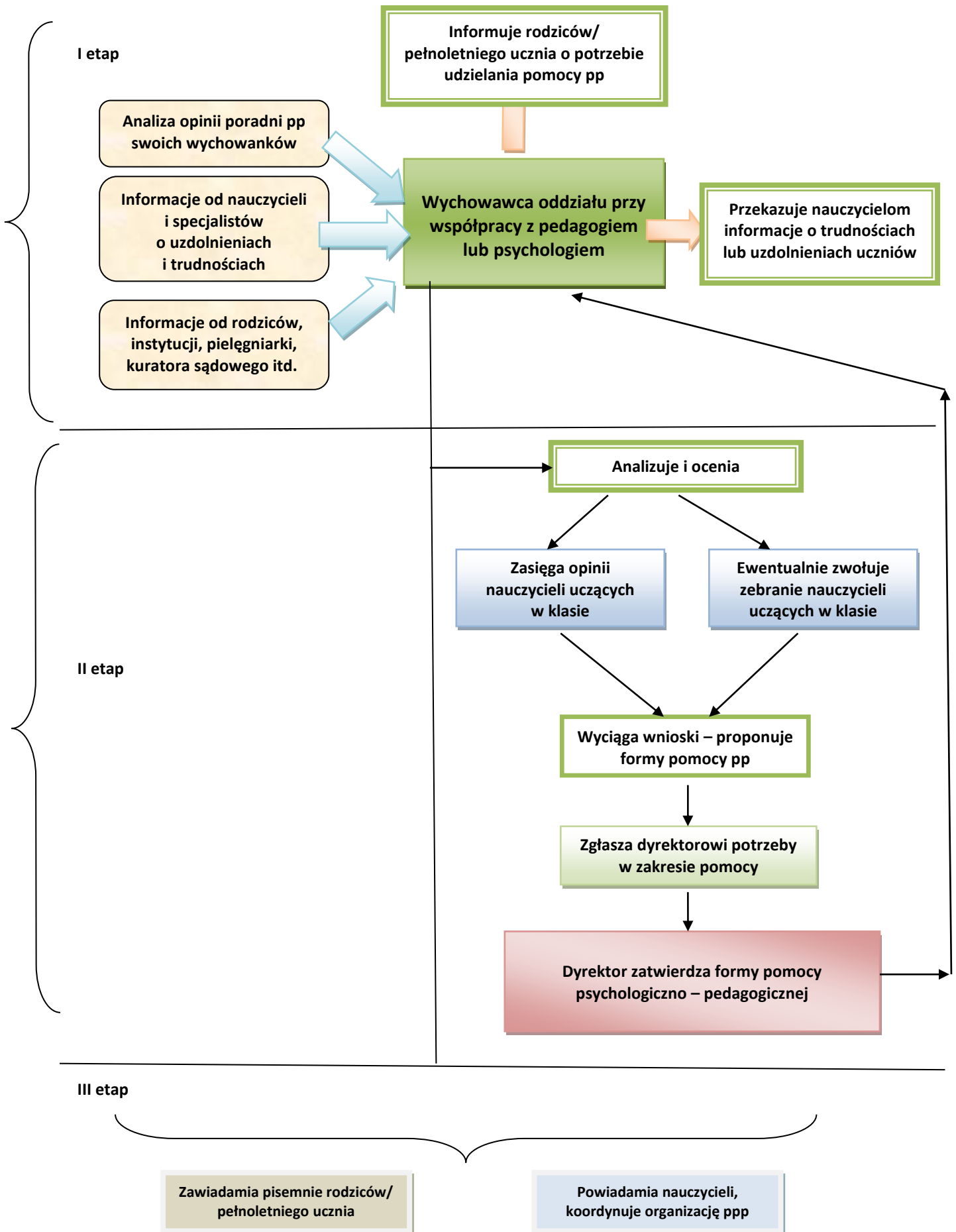
Organizacja pomocy psychologiczno – pedagogicznej pozostałym uczniom

1. W szkole organizuje się i świadczy pomoc psychologiczno – pedagogiczną uczniom:
 - posiadającym opinię poradni psychologiczno – pedagogicznej, w tym poradni specjalistycznej o specyficznych trudnościach w uczeniu się lub inną opinię poradni psychologiczno-pedagogicznej, w tym poradni specjalistycznej;
 - posiadającego orzeczenie o potrzebie indywidualnego nauczania - na podstawie tego orzeczenia;
 - nie posiadającego orzeczenia lub opinii, ale dla których na podstawie rozpoznania indywidualnych potrzeb rozwojowych i edukacyjnych oraz indywidualnych możliwości psychofizycznych ucznia dokonanego przez nauczycieli i specjalistów koniecznym jest zorganizowanie zinstytucjonalizowanej formy pomocy lub pomocy doraźnej w bieżącej pracy z uczniem.
2. Nauczyciele pracujący z grupą uczniów prowadzą wnikliwą obserwację pedagogiczną, która polega na obserwacji zachowań, obserwacji relacji poszczególnych uczniów z innymi ludźmi, analizują postępy w rozwoju związane z edukacją i rozwojem społecznym, analizują wytwory ucznia, opinie z poradni. Na podstawie wyników obserwacji nauczyciele wstępnie definiują trudności / zdolności lub zaburzenia.
3. W przypadku stwierdzenia, że uczeń ze względu na potrzeby rozwojowe lub edukacyjne oraz możliwości psychofizyczne wymaga objęcia pomocą psychologiczno – pedagogiczną odpowiednio nauczyciel, wychowawca lub specjalista niezwłocznie udziela tej pomocy w bieżącej pracy z uczniem i informuje o tym wychowawcę klasy.
4. Wychowawca klasy przekazuje tę informację pozostałym nauczycielom pracującym z uczniem, w przypadku, gdy stwierdzi taką potrzebę.
5. Wychowawca klasy informuje rodziców ucznia lub pełnoletniego ucznia o potrzebie objęcia ucznia pomocą psychologiczno – pedagogiczną.
6. Wychowawca ma prawo zwołać zebranie wszystkich uczących nauczycieli w oddziale w celu: skoordynowania działań w pracy z uczniem, zasięgnięcia opinii nauczycieli, wypracowania wspólnych zasad postępowania wobec ucznia, ustalenia form pracy z uczniem, dostosowania metod i form pracy do potrzeb i możliwości ucznia.

Informację o spotkaniu nauczycieli uczących w danej klasie wychowawca przekazuje z co najmniej tygodniowym wyprzedzeniem.

Współdziałanie wszystkich nauczycieli prowadzących zajęcia z danym uczniem pozwoli na opracowanie, przyjęcie i realizację spójnego i konsekwentnego planu oddziaływań edukacyjnych lub terapeutycznych. Proponowana forma współpracy umożliwi także ustalenie działań o znaczeniu priorytetowym wobec danego ucznia.
7. Wychowawca przy wyżej wymienionych czynnościach współpracuje z rodzicami ucznia oraz ze specjalistami zatrudnionymi w szkole. Kartę pomocy psychologiczno – pedagogicznej dla ucznia opracowują psycholog/ pedagog oraz wychowawca.

8. Wymiar godzin poszczególnych form udzielania uczniom pomocy psychologiczno –pedagogicznej ustala dyrektor szkoły, biorąc pod uwagę wszystkie godziny, które w danym roku szkolnym mogą być przeznaczone na realizację tych form.
9. O ustalonych dla ucznia formach, okresie udzielania pomocy psychologiczno –pedagogicznej oraz wymiarze godzin, w których poszczególne formy będą realizowane niezwłocznie zawiadamia się rodzica lub pełnoletniego ucznia. Wychowawca klasy przekazuje pisemną informację, zaś rodzic lub pełnoletni uczeń potwierdza otrzymanie informacji.
10. Rodzic ma prawo do odmowy świadczenia pomocy psychologiczno – pedagogicznej swojemu dziecku. Pełnoletni uczeń ma prawo do odmowy świadczenia mu pomocy psychologiczno – pedagogicznej. Taką informację potwierdza wtedy pisemnie.
11. Nauczycielom pracującym z uczniem objętym pomocą psychologiczno – pedagogiczną zaleca się monitorowanie postępu w rozwoju ucznia, które przekazuje wychowawcy klasy. Ocenia się efektywność udzielonej pomocy i formułuje wnioski dotyczące przyszłych działań mających na celu poprawę funkcjonowania ucznia. W razie potrzeb występuje się z wnioskiem do poradni psychologiczno – pedagogicznej o przeprowadzenie diagnozy.
12. Procedura postępowania przy organizacji pomocy:



ROZDZIAŁ V

Obowiązki wychowawcy klasy i nauczycieli w zakresie wspierania uczniów

1. W zakresie organizacji pomocy w psychologiczno – pedagogicznej uczniom powierzonej klasy do obowiązków wychowawcy należy:
 - przeanalizowanie dostarczonych przez rodziców orzeczeń z poradni psychologiczno – pedagogicznej i wszczęcie postępowania;
 - przeanalizowanie opinii poradni psychologiczno – pedagogicznej i wstępne zdefiniowanie trudności/zdolności uczniów;
 - przyjmowanie uwag i opinii nauczycieli pracujących z daną klasą o specjalnych potrzebach edukacyjnych uczniów;
 - zdobycie rzetelnej wiedzy o uczniu i jego środowisku; wychowawca poznaje ucznia i jego sytuację poprzez rozmowy z nim i jego rodzicami, obserwacje zachowań ucznia i jego relacji z innymi, analizę zauważonych postępów w rozwoju związanych z edukacją i rozwojem społecznym. Sam wchodzi w relację z uczniem i ma szansę dokonywać autorefleksji związanej z tym, co się w tej relacji dzieje. Dodatkowo ma możliwość analizowania dokumentów (orzeczenia, opinii, dokumentacji medycznej udostępnionej przez rodzica itp.), analizowania wytworów ucznia. Może mieć również dostęp do wyników badań prowadzonych przez specjalistów i do pogłębionej diagnozy.
 - określenie specjalnych potrzeb ucznia samodzielnie lub we współpracy z grupą nauczycieli prowadzących zajęcia w klasie;
 - w przypadku stwierdzenia, że uczeń wymaga pomocy psychologiczno – pedagogicznej -wszczęcie postępowania;
 - monitorowanie organizacji pomocy i obecności ucznia na zajęciach;
 - informowanie rodziców i innych nauczycieli o efektywności pomocy psychologiczno – pedagogicznej i postępach ucznia;
 - angażowanie rodziców w działania pomocowe swoim dzieciom;
 - prowadzenie dokumentacji rejestrującej podejmowane działania w zakresie organizacji pomocy psychologiczno – pedagogicznej uczniom swojej klasy, zgodnie z zapisami w rozdziale VI niniejszego dokumentu i w Statucie Szkoły;
 - stałe kontaktowanie się z nauczycielami prowadzącymi zajęcia w klasie w celu ewentualnego wprowadzenia zmian w oddziaływaniach pedagogicznych i psychologicznych;
 - prowadzenie działań służących wszechstronnemu rozwojowi uczniów w sferze emocjonalnej i behawioralnej;
 - udzielanie doraźnej pomocy uczniom w sytuacjach kryzysowych z wykorzystaniem zasobów ucznia, jego rodziny, otoczenia społecznego i instytucji pomocowych.

2. Wychowawca realizuje zadania poprzez:

- bliższe poznanie uczniów, ich zdrowia, cech osobowościowych, warunków rodzinnych i bytowych, ich potrzeb i oczekiwań;
- rozpoznawanie i diagnozowanie możliwości psychofizycznych oraz indywidualnych potrzeb rozwojowych wychowanków;
- wnioskowanie o objęcie wychowanka pomocą psychologiczno-pedagogiczną;
- udział w pracach Zespołu Wspierającego dla uczniów z orzeczeniami; udział w spotkaniach zespołu wychowawców oraz organizowanie spotkań nauczycieli uczących w swojej klasie;
- tworzenie środowiska zapewniającego wychowankom prawidłowy rozwój fizyczny i psychiczny, opiekę wychowawczą oraz atmosferę bezpieczeństwa i zaufania;
- ułatwianie adaptacji w środowisku rówieśniczym (kl.1) oraz pomoc w rozwiązywaniu konfliktów z rówieśnikami;
- pomoc w rozwiązywaniu napięć powstałych na tle konfliktów rodzinnych, niepowodzeń szkolnych spowodowanych trudnościami w nauce;
- utrzymywanie systematycznego kontaktu z nauczycielami uczącymi w powierzanej mu klasie w celu ustalenia zróżnicowanych wymagań wobec uczniów i sposobu udzielania im pomocy w nauce;
- rozwijanie pozytywnej motywacji uczenia się, wdrażanie efektywnych technik uczenia się;
- wdrażanie uczniów do wysiłku, rzetelnej pracy, cierpliwości, pokonywania trudności, odporności na niepowodzenia, porządku i punktualności, do prawidłowego i efektywnego organizowania sobie pracy;
- systematyczne interesowanie się postępami (wynikami) uczniów w nauce: zwracanie szczególnej uwagi zarówno na uczniów szczególnie uzdolnionych, jak i na tych, którzy mają trudności i niepowodzenia w nauce, analizowanie wspólnie z wychowankami, samorządem klasowym, nauczycielami, rodzicami, psychologiem, pedagogiem przyczyn niepowodzeń uczniów w nauce, pobudzanie do dalszego podnoszenia wyników w nauce, czuwanie nad regularnym uczęszczaniem uczniów na zajęcia lekcyjne, badanie przyczyn opuszczania przez wychowanków zajęć szkolnych, podejmowanie działań w tym zakresie;
- tworzenie poprawnych relacji interpersonalnych opartych na życzliwości i zaufaniu, m.in. poprzez organizację zajęć pozalekcyjnych, wycieczek, biwaków, rajdów;
- tworzenie warunków umożliwiających uczniom odkrywanie i rozwijanie pozytywnych stron ich osobowości: stwarzanie uczniom warunków do wykazania się zdolnościami poznawczymi, organizacyjnymi, opiekuńczymi, artystycznymi;
- współpracę ze specjalistami, higienistką szkolną, rodzicami, opiekunami uczniów w sprawach ich zdrowia, wszechstronnego rozwoju, organizowania opieki i pomocy materialnej uczniom;
- udzielanie pomocy, rad i wskazówek uczniom znajdującym się w trudnych sytuacjach życiowych, występowanie do organów Szkoły i innych instytucji z wnioskami o udzielenie pomocy.

3. Do obowiązków każdego nauczyciela w zakresie wspierania uczniów i świadczenia pomocy psychologiczno – pedagogicznej uczniom należy:

- prowadzenie obserwacji w celu zdiagnozowania trudności lub uzdolnień uczniów;

- zgłaszanie zauważonych specjalnych potrzeb uczniów wychowawcy klasy;
- świadczenie pomocy psychologiczno – pedagogicznej w bieżącej pracy z uczniem;
- dostosowanie wymagań edukacyjnych uczniom do indywidualnych potrzeb rozwojowych i edukacyjnych oraz możliwości psychofizycznych ucznia:
 - ✓ posiadającego orzeczenia o potrzebie kształcenia specjalnego – na podstawie tego orzeczenia oraz ustaleń zawartych w indywidualnym programie edukacyjno-terapeutycznym;
 - ✓ posiadającego orzeczenie o potrzebie indywidualnego nauczania - na podstawie tego orzeczenia;
 - ✓ posiadającego opinię poradni psychologiczno-pedagogicznej, w tym poradni specjalistycznej, o specyficznych trudnościach w uczeniu się lub inną opinię poradni psychologiczno-pedagogicznej, w tym poradni specjalistycznej - wskazującą na potrzebę takiego dostosowania –na podstawie tej opinii;
 - ✓ nieposiadającego orzeczenia lub opinii - na podstawie rozpoznania indywidualnych potrzeb rozwojowych i edukacyjnych oraz indywidualnych możliwości psychofizycznych ucznia dokonanego przez nauczycieli i specjalistów;
 - ✓ na podstawie zaświadczenia lekarskiego.
- indywidualizowanie pracy z uczniem na obowiązkowych i dodatkowych zajęciach edukacyjnych, odpowiednio do potrzeb rozwojowych i edukacyjnych oraz możliwości psychofizycznych ucznia;
- dostosowywanie metod i form pracy do sposobów uczenia się ucznia;
- udział w spotkaniach organizowanych przez wychowawcę klasy;
- komunikowanie rodzicom lub pełnoletnim uczniom postępów ucznia oraz efektywności świadczonej pomocy;
- współdziałanie z innymi nauczycielami uczącymi w klasie w celu zintegrowania i ujednolicenia oddziaływań na ucznia oraz wymiany doświadczeń i komunikowania postępów ucznia;
- prowadzenie działań służących wszechstronnemu rozwojowi ucznia w sferze emocjonalnej i behawioralnej;
- udzielanie doraźnej pomocy uczniom w sytuacjach kryzysowych z wykorzystaniem zasobów ucznia, jego rodziny, otoczenia społecznego i instytucji pomocowych;
- stosowanie oceniania wspierającego ucznia z zachowaniem przede wszystkim charakteru motywującego oceny, w tym przekazywanie podczas różnych form oceniania informacji zwrotnej zawierającej 4 elementy:
 - ✓ wyszczególnienie i docenienie dobrych elementów pracy ucznia;
 - ✓ odnotowanie tego co wymaga poprawienia lub dodatkowej pracy ze strony ucznia, aby uzupełnić braki w wiedzy oraz opanować wymagane umiejętności;
 - ✓ przekazanie uczniowi wskazówek w jaki sposób powinien poprawić pracę;
 - ✓ wskazanie uczniowi sposobu w jaki powinien pracować dalej.
- udostępnianie uczniom i rodzicom pisemnych prac do wglądu na zasadach określonych w Statucie Szkoły;

- udział w realizacji działań zawartych w programie wychowawczo – profilaktycznym.
4. Zadania i obowiązki pedagoga szkolnego i psychologa:
- prowadzenie badań i działań diagnostycznych, w tym diagnozowanie indywidualnych potrzeb rozwojowych i edukacyjnych oraz możliwości psychofizycznych, a także wspieranie mocnych stron ucznia;
 - diagnozowanie sytuacji wychowawczych w szkole w celu rozwiązywania problemów wychowawczych oraz wspierania rozwoju uczniów;
 - udzielanie pomocy psychologiczno – pedagogicznej w formach odpowiednich do rozpoznanych;
 - podejmowanie działań z zakresu profilaktyki uzależnień i innych problemów uczniów;
 - minimalizowanie skutków zaburzeń rozwojowych, zapobieganie zaburzeniom zachowania oraz inicjowanie i organizowanie różnych form pomocy psychologiczno-pedagogicznej w środowisku szkolnym i pozaszkolnym ucznia;
 - wspieranie nauczycieli i innych specjalistów w udzielaniu pomocy psychologiczno –pedagogicznej;
 - inicjowanie i prowadzenie działań mediacyjnych i interwencyjnych w sytuacjach kryzysowych;
 - pomoc rodzicom i nauczycielom w rozpoznawaniu indywidualnych możliwości, predyspozycji i uzdolnień uczniów;
 - współpraca z nauczycielami w zakresie rozpoznawania i analizowania przyczyn niepowodzeń edukacyjnych;
 - podejmowanie działań wychowawczych i profilaktycznych wynikających z programu wychowawczo - profilaktycznego w stosunku do uczniów z udziałem rodziców i wychowawców;
 - działanie na rzecz zorganizowania opieki i pomocy materialnej uczniom znajdującym się w trudnej sytuacji życiowej;
 - prowadzenie różnych form pomocy dla rodziców i nauczycieli;
 - udział w opracowywaniu programu wychowawczo - profilaktycznego szkoły, Wewnątrzszkolnego Systemu Doradztwa Edukacyjno – Zawodowego oraz wspomaganie i pomoc nauczycielom w ich realizacji;
 - przewodniczenie Zespołowi Wspierającemu, powołanego do opracowania Indywidualnych Programów Edukacyjno – Terapeutycznych;
 - udział w spotkaniach nauczycieli uczących w klasach oraz w zespole wychowawców;
 - koordynowanie działań z zakresu doradztwa edukacyjno – zawodowego.
5. Działania wszystkich pracowników szkoły na rzecz wspierania rozwoju uczniów są zintegrowane.

ROZDZIAŁ VI

Dokumentowanie organizacji i działań w zakresie pomocy psychologiczno –pedagogicznej

1. W szkole w celu dokumentowania organizacji i działań z zakresu organizowania i realizowania pomocy psychologiczno – pedagogicznej prowadzi się niżej wymienioną dokumentację:
 - dziennik pedagoga i dziennik psychologa;
 - teczka wychowawcy w której znajdują się dokumenty:
 - ✓ listę uczniów w oddziale;
 - ✓ plan pracy wychowawczej;
 - ✓ tematykę godzin wychowawczych oraz działania wspierające ucznia;
 - ✓ deklaracje uczestnictwa lub rezygnacji z uczestnictwa w zajęciach etyki, religii, wychowania do życia w rodzinie;
 - ✓ zgodę rodziców (prawnych opiekunów) na przetwarzanie danych osobowych uczniów;
 - ✓ karty pomocy psychologiczno-pedagogicznej dla określonych uczniów;
 - ✓ listę obecności rodziców na pierwszym zebraniu w danym roku szkolnym;
 - ✓ arkusze analizy klasy;
 - ✓ przydział uczniów do grup międzyoddziałowych i międzyklasowych.
 - dodatkową dokumentację stanowią IPET –y.
2. Dokumentacja jest własnością szkoły i podlega archiwizacji.

ROZDZIAŁ VII

Postanowienia końcowe

1. Wszyscy nauczyciele są zobowiązani do wspierania rozwoju każdego ucznia naszej szkoły, do zespołowego współdziałania na rzecz ucznia i wzajemnej pomocy w realizacji zadań związanych z organizacją i świadczeniem wspierania psychologicznego i pedagogicznego.
2. Nauczyciele udzielający pomocy psychologiczno - pedagogicznej są zobowiązani do włączania rodziców w proces wspierania ucznia, a tym samym budowania edukacyjnej triady Rodzic – Uczeń – Nauczyciel.
3. Wsparcie merytoryczne nauczycielom w realizacji zadań z zakresu świadczenia pomocy psychologiczno – pedagogicznej udzielają: dyrektor szkoły, specjaliści zatrudnieni w szkole oraz pracownicy poradni psychologiczno – pedagogicznych, biblioteki publiczne i ośrodki doskonalenia nauczycieli.
4. System wspierania uczniów obowiązuje od dnia 1 września 2013 roku, został zmodyfikowany na początku września 2017 roku.

Zatwierdzono uchwałą Rady Pedagogicznej dnia 15 września 2017 roku.

ZARZĄDZENIE NR/.....

Załącznik nr ...

DYREKTORA..... NR

z dnia.....

w sprawie powołania Zespołu Wspierającego

Na podstawie § 20 ust.1 Rozporządzenia Ministra Edukacji Narodowej z dnia 25 sierpnia 2017 r. w sprawie zasad udzielania i organizacji pomocy psychologiczno-pedagogicznej w publicznych przedszkolach, szkołach i placówkach (Dz. U. z 2017 r. poz. 1591)

Zarządzam, co następuje:

§ 1.str. 135

Powołuję Zespół ds. pomocy psychologiczno – pedagogicznej w w składzie:

1. p. Kinga Bujna.– psycholog szkolny – przewodnicząca Zespołu,
2. p. Małgorzata Nowak pedagog,
3. p..... – wychowawca klasy,
5. p..... – specjalista
6. p..... – nauczyciel

§ 2.

Zespół obejmuje swoją opieką uczniów, którzy posiadają orzeczenie Poradni Psychologiczno - Pedagogicznej o potrzebie kształcenia specjalnego.

§ 3.

Zakres zadań zespołu oraz obowiązki jego członków określa „System pomocy psychologiczno - pedagogicznej oraz wspierania uczniów Zespołu Szkół nr 1 im. Powstańców Wielkopolskich we Wronkach”.

§ 4.

Zobowiązuję Przewodniczącego Zespołu do zwołania pierwszego posiedzenia do dniaw celu opracowania zasad pracy Zespołu, sposobów dokumentowania pracy i opracowania planu pracy na rok szkolny.....

§ 5.

Zobowiązuję Przewodniczącego Zespołu do przedstawienia pisemnych opracowań dokumentów w terminie do

§ 6.

Zarządzenie wchodzi w życie w dniu ogłoszenia.

/ podpis dyrektora/